



technický list

PARKETA PRO NEVIDOMÉ VODÍCÍ LINIE



- V zimním období se tato dlažba udržuje pouze zametáním a používáním chemických rozmrazovacích látek.
- Vysokopevnostní vibrolisovaná dvouvrstvá betonová dlažba, která splňuje parametry normy ČSN EN 1338, výroba probíhá dle kontrolního zkušebního plánu.
- Dlažba je vyrobena z cementů, přírodních kameniv a ekologicky nezávadných zušlechťujících přísad a pigmentů.
- Dlažba zajišťuje maximální užité vlastnosti, zejména:
 - vysokou pevnost a odolnost proti obrušování.
 - mrazuvzdornost a odolnost proti chemickým rozmrazovacím prostředkům v prostředí XF4.
- Má velmi dobré protiskuzové vlastnosti.
- Nášlapná vrstva je již při výrobě ošetřena speciální hydrofobizační přísadou, která výrazně přispívá k utěsnění kapilár a omezuje tvorbu výkvětů. Takto ošetřená dlažba je odolnější proti znečištění a snadněji se udržuje.

Tabulka parametrů dle ČSN EN 1338

Základní charakteristika	Vlastnosti			Harmonizované technické specifikace
Dovolené odchylky rozměrů (mm)	Délka	Šířka	Tloušťka	ČSN EN 1338
Tloušťka bloku < 100 mm	± 2 mm	± 2 mm	± 3 mm	ČSN EN 1338
Tloušťka bloku > 100 mm	± 3 mm	± 3 mm	± 4 mm	ČSN EN 1338
Odolnost vůči povětrnostním vlivům	Třída 3, ≤ 1,0 kg / m ² po 100 cyklech			ČSN EN 1338 / 731326ZA Metoda A
Pevnost za ohybu	≥ 3,5 MPa			ČSN EN 1338
Odolnost proti obrušování	≤ 18 000 mm ³ / 5 000 mm ²			ČSN EN 1338
Odolnost proti skluzu	Vyhovující 45			ČSN EN 1338

Rozměrové a hmotnostní údaje:

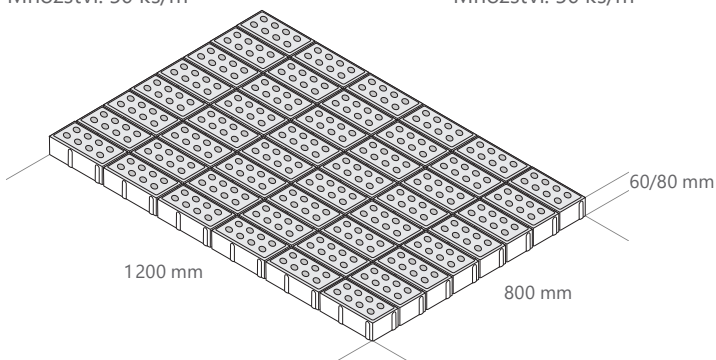
Celá vrstva:

**Dlažba pro nevidomé
Parketa výška 60 mm**

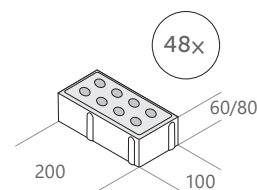
Hmotnost: 125 kg/m²
Paletizace: 9,60/1 200 m²/kg
Množství: 50 ks/m²

**Dlažba pro nevidomé
Parketa výška 80 mm**

Hmotnost: 167 kg/m²
Paletizace: 7,68/1 282 m²/kg
Množství: 50 ks/m²



Počet prvků na vrstvě:



ferobet

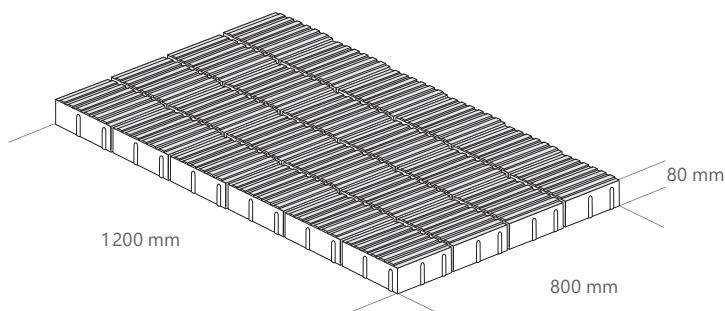
Rozměrové a hmotnostní údaje:

Vodící linie 20 × 20 × 8

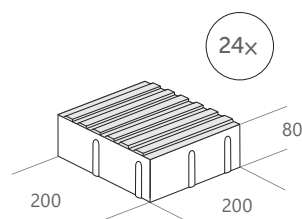
Hmotnost: 167 kg/m²

Paletizace: 7,68/1283 m²/kg

Množství: 25 ks/m² a 5 ks/bm

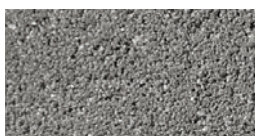


Počet prvků na vrstvě:

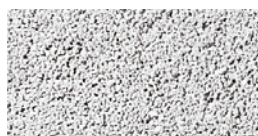


Barevné provedení a povrch:

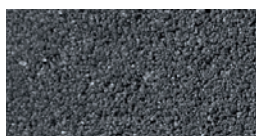
Povrch Standard



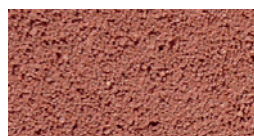
Přírodní



Bílá



Antracit



Červená

Použití dlažby:

Dlažbu pro nevidomé Parketu výšky 6 a 8 cm a Vodící linii výšky 8 cm vždy použijeme pro vytvoření SIGNÁLNÍCH, VAROVNÝCH A HMATNÝCH PÁSŮ pro nevidomé a slabozraké, definovaných vyhláškou č.398/2009 Sb. Používá se na zpevněných plochách tam, kde je nutné vést nevidomé a slabozraké chodce určitým směrem, např. k přechodu pro chodce, na zastávku MHD, ke vstupu do budovy apod. Plastický povrch s výstupky nebo vodící linií je jednoznačně zjištělný hmatově holí i nášlapem. Dlažba pro nevidomé a slabozraké se vybírá i s ohledem na vytvoření barevného kontrastu s okolní plochou, protože podstatná část osob se slabým zrakem se orientuje dobře podle vizuálního barevného kontrastu použitých dlažeb.”

Zásady pokládky betonové dlažby:

Parametry odpovídají předpisům Sjedenocené organizace nevidomých a slabozrakých v Praze. Realizaci provádějte v souladu s vyhláškou č. 398/2009 Sb.

Pro dosažení funkčního hmatového kontrastu vyžadovaného vyhláškou č. 398/2009 Sb. musí okolí tvořit rovinné desky nebo prvky s ekvivalentním povrchem v šíři nejméně 250 mm. Rovinný povrch s funkčním hmatovým kontrastem je zajištěn dlažebními prvky bez sražené hrany, tzv. fazety, se spárami maximálně šíře 4 mm, počtem spár mezi dlažebními prvky na délku 1 metru pásu lemujícího hmatový prvek maximálně 5 ks, počtem spár mezi dlažebními prvky na šířku lemujícího pásu maximálně 1 ks (tl. minimální osová vzdálenost spár může být 200 mm).

Pokládku dlažby doporučujeme svěřit profesionální realizační firmě, která disponuje potřebným vybavením a zkušenostmi pro zhotovení kvalitního podloží a vlastní pokládky dlažby.

Na vyspádanou a zhutněnou podkladní vrstvu se rovinně urovná lože ze štěrku v tloušťce 40–50 mm. Meziprostor se vyplní štěrkem a zároveň, hotové štěrkové podloží se nesmí zhutňovat, ani se na něj nesmí vstoupit.

Dlažební kameny se pokládají ve směru od sebe, takže je možno na ně ihned stoupnout. Kameny je vhodné pokládat tak, aby spáry mezi jednotlivými kameny, které jsou vymezeny distančníky, byly 3–5 mm.

Při nedodržení šířky spáry může dojít zejména u dlažeb bez fazety při hutnění k odlupování krajů dlažby. Po zapískování a zhutnění dochází ke zpevnění celé plochy a při zatížení nedochází k posunu dlažebních kostek.

Pro dosažení optimálního rozvržení barevného odstínu je **nutné** pokládat dlažbu z více palet najednou. Dlažbu pokládáme o cca 1 cm výš nad plánovaný rozměr plochy, protože štěrkové podloží zhutněním klesne.

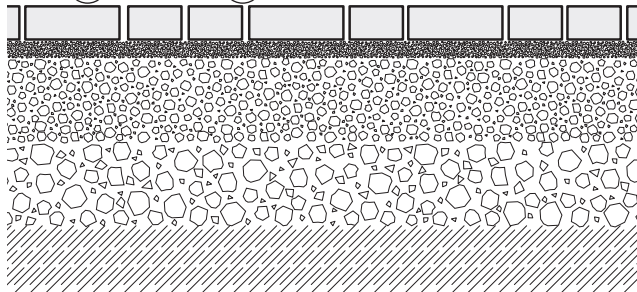
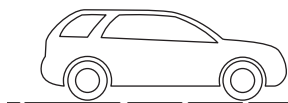
Spáry zasypáváme křemičitým pískem, zasypávání provádíme za **sucha**. Před hutněním se plocha nejdříve očistí od párovacího písku. U barevných dlažeb, profilovaných dlažeb a dlažebních kamenů bez fazety, je nutné použít hutnicí desku s pryžovým nástavcem.

Hutnění provádíme pouze za sucha a v suchém stavu. Poté celou dlážděnou plochu ještě jednou důkladně zasypeme pískem a ponecháme na ploše cca 2–3 týdny, a potom plochu zameteme. Proces zapískování je dle potřeby nutno opakovat vždy, když dojde k poklesu materiálu mezi spárami. **Pouze kvalitní vyplnění spár dlažby zabezpečuje plnou funkčnost a stabilitu dlážděné plochy.**

více na ferobet.cz

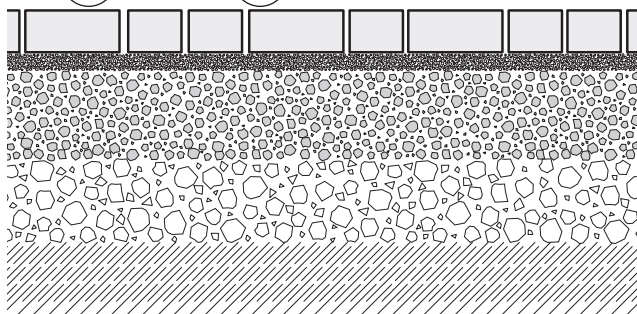
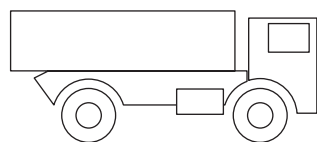
Upozornění: dlažbu Parketa pro nevidomé nedoporučujeme hutnit vibrační deskou, správné dosednutí dlažby na podloží se zajistí poklepem gumovou palicí přes dřevěné prkno.

Plochy a komunikace pro vozidla do 3,5 t:



- « dlažba 60–80 mm
- « ložná vrstva – kamenivo frakce 4–8 mm, tl. 40–50 mm
- « mechanicky zpevněné kamenivo frakce 4–32 mm, tl. 200 mm
- « štěrkodrt' 0–63 mm, tl. 200 mm

Plochy a komunikace pro vozidla nad 3,5 t:



Plochy a komunikace pro vozidla nad 3,5 t

- « dlažba 80–100 mm
- « ložná vrstva – kamenivo frakce 4–8 mm, tl. 40–50 mm
- « podkladní nosná vrstva kamenná drt' 11–22 mm, 16–32 mm, 32–63 mm (případně směs), zpevněné cementem (KSC) tl. 210 mm
- « štěrkodrt' 0–63 mm, tl. 200 mm
- « původní zemina

Upozornění:

Rozdíly v barvě a struktuře povrchu dlažby mohou být způsobeny odlišnostmi použitých materiálů, podmínek zrání a klimatických vlivů, čemuž se výrobce nemůže vyvarovat. Při pokládce je proto nutné odebírat dlažební bloky současně z více vrstev a zároveň i více palet, abychom předešli plošným barevným rozdílům dlážděné plochy. Dlažební bloky se musí posuzovat z hlediska barevnosti jako celek, nikoli jednotlivé bloky. Mix barev nemusí být obsažen na každém bloku dlažby, proto výsledný efekt je dotvořen až pokládkou. Prvky dlažby vykazující zjevné vady nesmí být zabudovány do konstrukce, v opačném případě nebude možné uznání reklamace.

Případný výskyt tzv. vápenných výkvětů je přirozeným jevem zrání betonu a nemá vliv na technické vlastnosti výrobku. Jedná se zpravidla o dočasný jev a výrobce se tomuto nemůže vyvarovat. Norma nepovažuje výskyt vápenných výkvětů za významný, a tudíž nemohou být předmětem pro **uznání reklamace**.

Skladování výrobků:

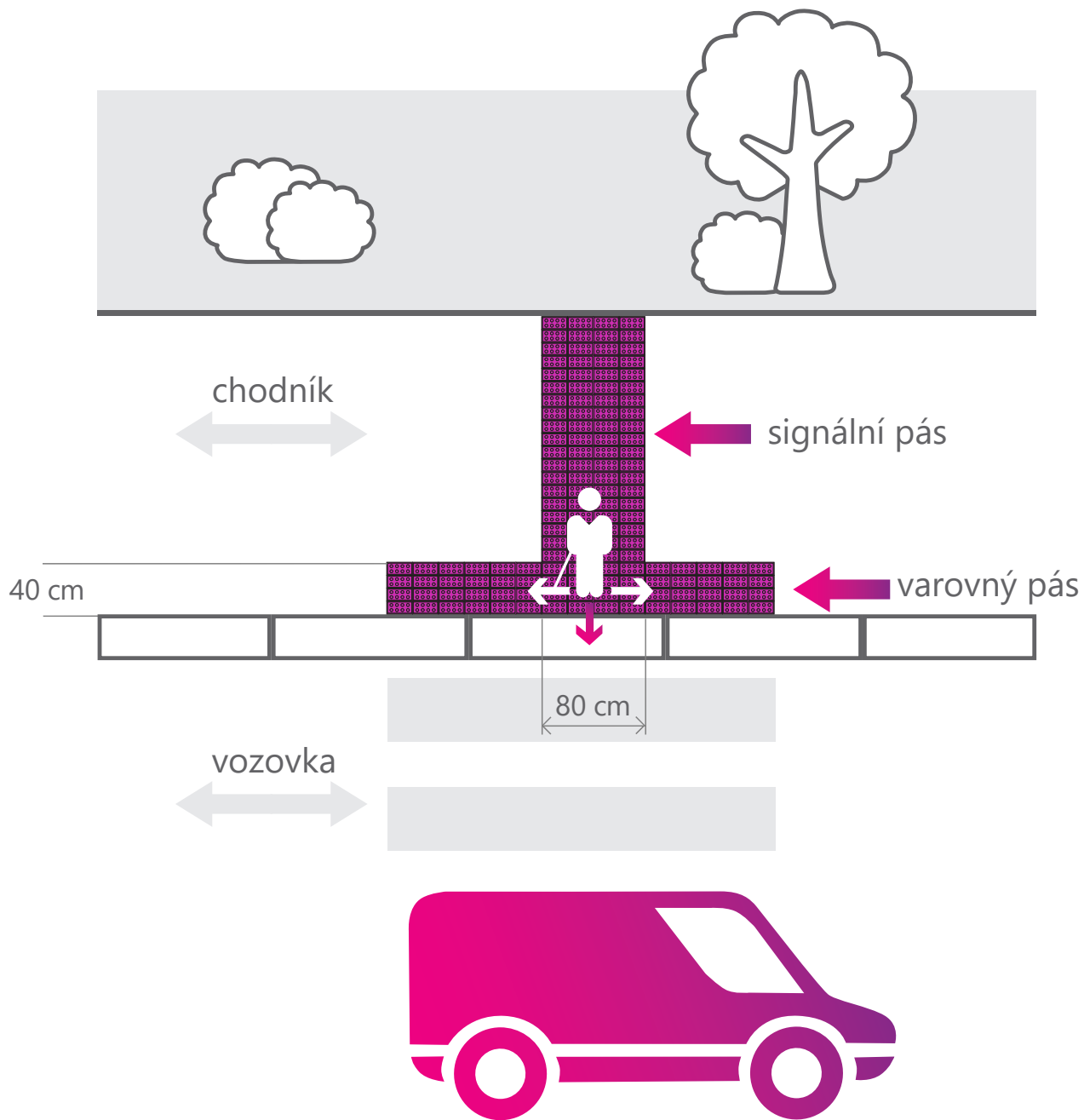
Palety je možné skladovat na sobě ve sloupcích, max. tři palety v originálním balení. Uložení je možné pouze na rovné zpevněné ploše s ohledem na bezpečnost a udržitelnost kvality výrobků. Při dlouhodobém skladování je třeba zvolit takový způsob uložení, při kterém nebude zboží vystaveno extrémním klimatickým podmínkám v kombinaci s možným znečištěním, např. prachem či výluhy z palet při déle trvajících deštích. Dále je bezpodmínečně nutné při skladování a manipulaci s paletami dodržovat platnou legislativu a to zejména zákon č. 309/2006 Sb. A zajištění podmínek bezpečnosti a ochrany zdraví při práci, NV č. 591/2006 o bližších požadavcích na bezpečnost a ochranu zdraví při práci na staveništích a normu ČSN 26 9030 Manipulační jednotky – Zásady pro tvorbu, bezpečnou manipulaci a skladování.

Prohlášení o vlastnostech:

Výrobek je uveden na trh na základě Prohlášení o vlastnostech č. PVFRBT/1338/2_2022.

Kladecí plány:

Prvky mohou být na veřejných komunikacích použity vždy jen v souladu s vyhláškou č. 398/2009 Sb.



Prvky mohou být na veřejných komunikacích použity vždy jen v souladu s vyhláškou č. 398/2009 Sb.

