

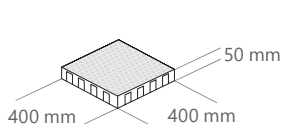


## technický list ROYAL

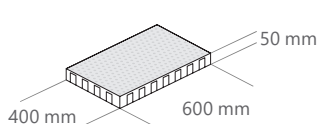
- Ucelená řada výrobků Royal obsahuje širokou řadu formátů dlažeb a doplňkových prvků jako obrubník, schodišťový blok a sadu bazénových lemů..
- Předností jsou rovné čisté linie.
- Všechny prvky jsou vyrobeny z vysokopevnostní vibrolité betonové směsi za použití přírodních kameniv, ekologicky nezávadných přísad a pigmentů.
- Lze použít na patia, terasy, chodníky, schody a okolí bazénů.
- Reliéfní povrch má výborné protiskluzové vlastnosti.

Název produktu	Rozměry d/š/v (mm)	Tolerance (mm)	Měrná jednotka	Množství (ks/bm) (ks/m <sup>2</sup> )	Paleta (ks)	Hmotnost (ks/kg)	Hmotnost palety (kg)	Paleta (m <sup>2</sup> )	Počet vrstev na paletě
Dlažba Royal 40/40	400/400/50	± 3	ks	6,25	60	17	1020	9,6	10
Dlažba Royal 60/40	600/400/50	± 3	ks	4,17	40	26	1040	9,6	10
Dlažba Royal 80/40	800/400/50	± 3	ks	3,13	30	35	1050	9,6	10
Dlažba Royal 80/80	800/800/50	± 3	ks	1,56	10	70	700	6,4	10
Obrubník Royal	1 000/50/200	± 3	ks	1	30	22,5	675	–	2
Schod. blok Royal	1 000/400/150	± 3	ks	–	4	135	540	–	2
Bazénový lem Royal	600/300/50	± 3	ks	1,66	VL	19	VL	–	–
Bazénový lem Royal roh vnitřní	600/600/50	± 3	ks	–	VL	29	VL	–	–
Bazénový lem Royal roh vnější	600/600/50	± 3	ks	–	VL	29	VL	–	–

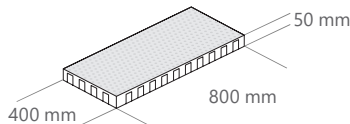
### Rozměrové a hmotnostní údaje:



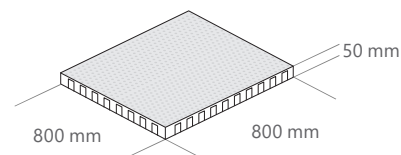
Dlažba Royal  
40 × 40 × 5



Dlažba Royal  
60 × 40 × 5

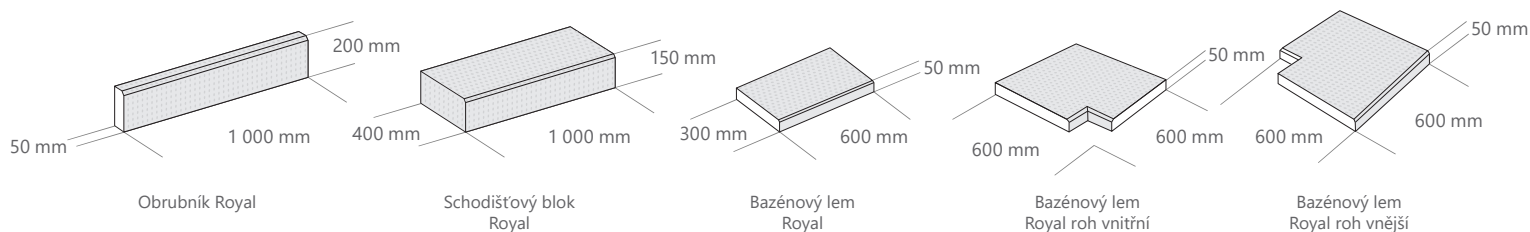


Dlažba Royal  
80 × 40 × 5



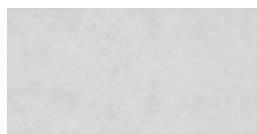
Dlažba Royal  
80 × 80 × 5

## Rozměrové a hmotnostní údaje:



## Barevné provedení a povrch:

Povrch Royal protismykový



Přírodní

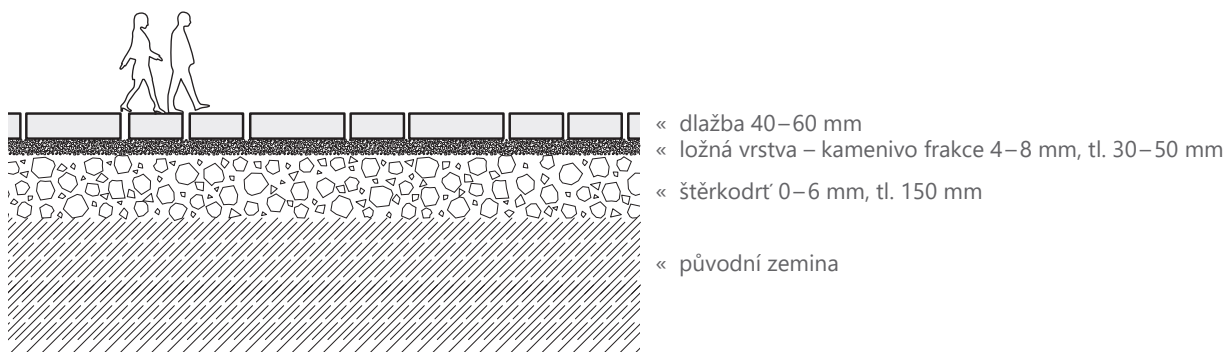
## Použití dlažby:

- Skladebná dlažba vysoká 5 cm – je určena k dláždění pochozích ploch jako chodníky, pěší zóny, terasy, zahrady apod. Všude, kde chceme docílit maximálního přírodního efektu.

## Zásady pokládky betonové dlažby:

Na vyspádanou a ztuhnutou podkladní vrstvu se stejnoměrně urovná lože ze šterkodrtě v tloušťce 30–50 mm. Meziprostor se vyplní šterkem a zarovná, hotové šterkové podloží se nesmí ztuhňovat, ani se na něj nesmí vstoupit. Při pokládce používejte bílou gumovou paličku, **nepoužívejte vibrační desku**. Prvky je vhodné různě otáčet o 180°. Vzhledem k reliéfnímu povrchu je ideální klást prvky se spárami šíře 10–20 mm. Pokud se kladou na minimální spáru 1–2 mm, je zde nutné prvky překládat minimálně o třetinu až polovinu délky.

## Plochy a komunikace pro pěší:



## Skladování výrobků:

Palety je možné skladovat na sobě ve sloupcích, max. tři palety v originálním balení. Uložení je možné pouze na rovné zpevněné ploše s ohledem na bezpečnost a udržitelnost kvality výrobků. Při dlouhodobém skladování je třeba zvolit takový způsob uložení, při kterém nebude zboží vystaveno extrémním klimatickým podmínkám v kombinaci s možným znečištěním, např. prachem či výluhy z palet při déle trvajících deštích. Dále je bezpodmínečně nutné při skladování a manipulaci s paletami dodržovat platnou legislativu a to zejména zákon č. 309/2006 Sb. A zajištění podmínek bezpečnosti a ochrany zdraví při práci, NV č. 591/2006 o bližších požadavcích na bezpečnost a ochranu zdraví při práci na staveništích a normu ČSN 26 9030 Manipulační jednotky – Zásady pro tvorbu, bezpečnou manipulaci a skladování. Všechny výrobky jsou uloženy na paletách EUR 120 × 80,

## Prohlášení o shodě:

Výrobky jsou uvedeny na trh na základě Prohlášení o shodě č. ZA01\_2/2022.

více na [ferobet.cz](http://ferobet.cz)

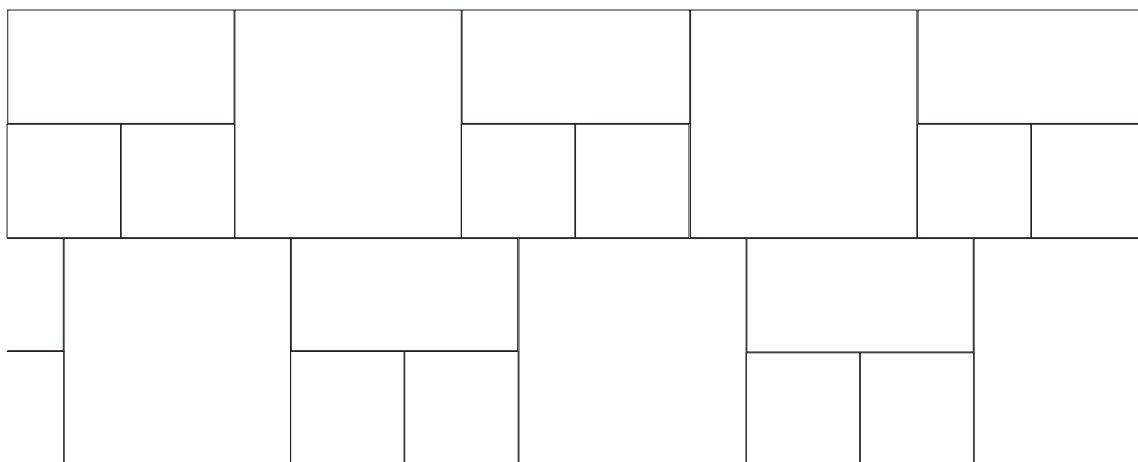
## Kladelcí plány:

### Druh prvků a jeho spotřeba na 1 m<sup>2</sup>.

40 x 40 – 1 ks

80 x 40 – 1 ks

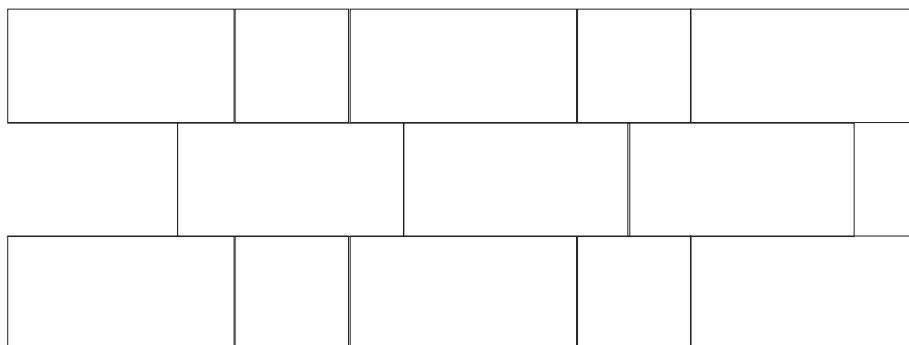
80 x 80 – 0,82 ks



### Druh prvků a jeho spotřeba na 1 m<sup>2</sup>.

40 x 40 – 1 ks

80 x 40 – 2,65 ks



### Druh prvků a jeho spotřeba na 1 m<sup>2</sup>.

40 x 40 – 1 ks

80 x 40 – 2,65 ks

